



Beipackzettel online - ein Service Ihrer Versandapotheke mycare.  
Pharmazeutische Fachkräfte unserer Apotheke beraten Sie gern zu Fragen  
rund um das Produkt - per E-Mail: [service@mycare.de](mailto:service@mycare.de) oder per Telefon:  
0800-8770120 gebührenfrei. Alle Informationen: [www.mycare.de](http://www.mycare.de)

[Zum Produkt »](#)



CATIONORM  
CATIONORM  
CATIONORM  
CATIONORM  
CATIONORM  
CATIONORM

## Anwendungshinweise

### Augentropfen, Emulsion

#### 1. Was ist Cationorm® MD Sine und wofür wird es angewendet

Cationorm® MD Sine ist eine ophthalmische sterile hypotone unkonservierte Augentropfen-Emulsion in Form einer milchigen Flüssigkeit.

**Cationorm® MD Sine wird angewendet zur Behandlung von Symptomen trockener Augen wie juckende oder brennende Augen oder Fremdkörpergefühl (Gefühl von Sandkörnern oder Staub) in den Augen.** Diese Symptome können durch äußere Faktoren, wie z. B. Klimaanlage, Umweltverschmutzung, Flugreisen, Bildschirmarbeit, refraktive Chirurgie, Tragen von Kontaktlinsen usw., oder durch Krankheiten, wie z. B. Meibomdrüsen-Dysfunktion, verursacht werden.

Cationorm® MD Sine befeuchtet, benetzt und schützt die Oberfläche des Auges.

#### 2. Vor der Anwendung von Cationorm® MD Sine zu beachten

Cationorm® MD Sine **darf nicht angewendet werden**, wenn Sie gegen einen der Bestandteile des Produktes allergisch sind.

Dieses Produkt ist **nicht für die Behandlung anderer Augenerkrankungen vorgesehen**. Bei Fragen wenden Sie sich bitte an Ihren Arzt oder Apotheker.

Wenn Sie derzeit weitere Augentropfen verwenden, sollten Sie zwischen den Anwendungen der verschiedenen Augentropfenprodukte mindestens 5 Minuten warten. Es wird empfohlen, Cationorm® MD Sine zuletzt anzuwenden.

Cationorm® MD Sine ist mit allen Arten von Kontaktlinsen anwendbar.

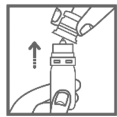
#### 3. Wie ist Cationorm® MD Sine anzuwenden ZUR ANWENDUNG AM AUGE.

Folgende Dosierung wird empfohlen: 1 Tropfen in jedes Auge, 1 bis 4 Mal täglich.

Anwendungshinweise:



- Waschen Sie sich die Hände.
- Vor der ersten Anwendung des Produkts entfernen Sie den Sicherungsring an der Verschlusskappe durch Ziehen an der Lasche.



- Öffnen Sie die Kappe vorsichtig, indem Sie den Deckel festhalten und nach oben ziehen
- **Vor der erstmaligen Anwendung ist zu beachten**, dass die ersten 1-2 Tropfen in ein Behältnis

ausgedrückt werden auf das Papiertuch oder den Abfalleimer, um die Flasche zu entlüften und das Kalibrierungssystem zu aktivieren. Halten Sie die Flasche nach dem Abnehmen der Kappe über ein Papiertuch oder einen Abfalleimer und drücken Sie die Flasche vorsichtig zusammen, um 1–2 Tropfen aus der Flasche auf das Papiertuch oder den Abfalleimer zu tropfen.

Dies zeigt Ihnen die Kraft/den Druck, die/der erforderlich ist, um einen einzelnen Tropfen abzugeben, und die Flasche ist einsatzbereit.

- Der Flasche enthält ein ausreichendes Volumen, um die empfohlene Tagesdosis abzudecken.
- Nicht die Spitze der Flasche berühren, da dies zu einer Verunreinigung der Emulsion führen kann.



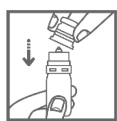
- Um das Produkt zu verabreichen, neigen Sie Ihren Kopf nach hinten und halten Sie die Flasche über Ihr Auge.
- Ziehen Sie Ihr unteres Augenlid sanft nach unten und schauen Sie nach oben.

- Drücken Sie die Flasche vorsichtig und gleichmäßig in der Mitte zusammen und lassen Sie einen Tropfen auf Ihre Augenoberfläche fallen. Nicht Ihr Auge oder Ihre Wimpern mit der Spitze der Flasche berühren. Bitte beachten Sie, dass es zwischen dem Drücken und dem Herausfallen des Tropfens einige Sekunden Verzögerung geben kann.
- Nicht zu fest zusammendrücken.
- Blinzeln Sie einige Male, damit sich der Tropfen über dem Auge verteilt.
- Wenn die Flasche fast leer ist, kann es schwieriger werden, sie zusammenzudrücken.



- Nach Gebrauch und vor dem Aufsetzen des Verschlusses schütteln Sie die Flasche bitte einmal mit der Tropfspitze nach unten, um die verbleibende Flüssigkeit von der Spitze zu entfernen. Dies ist notwendig, um die Spitze zu reinigen, bevor der nächste Tropfen aufgetragen wird. Wischen Sie der Tropfenspitze nicht mit der Hand oder einem anderen Gegenstand ab.

- Berühren Sie die Tropfspitze nicht. Warten Sie 3 Sekunden, bevor anwendung einen Tropfen in das andere Auge.



- Achten Sie nach jedem Gebrauch darauf, dass der Verschluss wieder fest auf der Flasche sitzt.
- Bewahren Sie die Flasche in dem Umkarton auf, wenn sie nicht verwendet wird.

#### Lesen Sie den Inhalt dieser Packungsbeilage sorgfältig durch, bevor Sie mit der Anwendung dieses Produkts beginnen.

Bewahren Sie diese Packungsbeilage auf; möglicherweise müssen Sie diese später nochmal lesen.

Wenn Sie weitere Fragen haben, wenden Sie sich bitte an Ihren Arzt oder Apotheker.

Wenn die Symptome weiterhin bestehen, wenden Sie sich bitte an Ihren Arzt.

#### Verwenden Sie Cationorm® MD Sine NICHT länger als 3 Monate nach dem ersten Öffnen der Flasche.

Wenn die angebrochene Flasche länger als 3 Monate nach dem ersten Öffnen verwendet wird, ist das Produkt einem hohen Kontaminationsrisiko ausgesetzt.

#### 4. Was sind mögliche Nebenwirkungen

In sehr seltenen Fällen können vorübergehende Beschwerden auftreten wie: Augenreizung, Augenschmerzen, Fremdkörpergefühl im Auge, Augenrötung, Augenjucken, tränende Augen, brennendes Gefühl im Auge, vorübergehend verschwommenes Sehen, Augenlidentzündung oder Schwellung des Augenlids. Dies sind auch typische Symptome einer Erkrankung an trockenen Augen. **WENN SIE NEBENWIRKUNGEN BEMERKEN, DIE NICHT IN DIESER PACKUNGSBEILAGE AUFGEFÜHRT SIND, INFORMIEREN SIE BITTE IHREN ARZT ODER APOTHEKER.**

#### 5. Wie ist Cationorm® MD Sine aufzubewahren

Die Flasche im Umkarton bei einer Temperatur unter 30 °C lagern.

Trocken lagern.

Für Kinder unzugänglich aufbewahren.

Nicht anwenden, wenn die Flasche beschädigt ist.

Nicht nach dem auf dem Umkarton aufgedruckten Verfallsdatum verwenden. Innerhalb von 3 Monaten nach dem ersten Öffnen verwenden.

#### Notieren Sie sich nachstehend das Datum der ersten Öffnung der Flasche:

Cationorm® MD Sine enthält: Mineralöle, Glycerin, Tyloxapol, Poloxamer 188, Tris-Hydrochlorid, Tromethamin, Cetalkoniumchlorid (als kationisches Mittel) und gereinigtes Wasser.

Jede Flasche Cationorm® MD Sine enthält 10 ml sterile Emulsion.

Für weitere Informationen wenden Sie sich bitte an Ihren Arzt/Apotheker oder an das Santen-Büro in Ihrer Nähe: [www.santen.eu](http://www.santen.eu)



**Santen**

Diese Packungsbeilage wurde zuletzt im Oktober 2021 überarbeitet.

**Hersteller:**  
Santen  
1, rue Pierre Fontaine  
Bâtiment Genavener IV  
91000 Evry-Courcouronnes  
Frankreich

**Vertrieb:**  
Santen GmbH  
Erika-Mann-Straße 21  
80636 München  
Deutschland

#### Legende:

Symbol								
<b>Bedeutung</b>	Hersteller	Unter 30 °C lagern	Innerhalb von 3 Monaten nach dem 1 <sup>ste</sup> Öffnen verwendbar	Steril durch aseptische Verfahren	Chargennummer	Verwendbar bis	Packungsbeilage beachten	Nicht verwenden, wenn das sterile Barriersystem des Produkts oder seine Verpackung beschädigt ist

NOT20308V06



CATIONORM  
CATIONORM  
CATIONORM  
CATIONORM  
CATIONORM  
CATIONORM  
CATIONORM

## Kullanma Talimatı

### Göz damlası, emülsiyon

#### 1. Cationorm® MD Sine nedir ve ne için kullanılır

Cationorm® MD Sine; süt kıvamındaki sıvı formunda, koruyucu içermeyen bir oftalmik steril hipotonik göz damlası emülsiyonudur.

**Cationorm® MD Sine; gözlerde batma, kaşıntı, yanma veya yabancı cisim hissi (kum tanesi veya toz varmış hissi) gibi kuru göz belirtilerinin tedavisinde kullanılır.** Bu belirtiler; örn. klima, hava kirliliği, uçak yolculuğu, bilgisayar ekranı başında çalışmak, refraktif kornea cerrahisi, kontakt lens kullanmak gibi dış etkenlerden veya meibomian bezi bezlerindeki bir fonksiyon bozukluğu gibi hastalıklardan kaynaklanabilir.

Cationorm® MD Sine, göz yüzeyini nemlendirir, kayganlaştırır ve korur.

#### 2. Cationorm® MD Sine'yi kullanmadan önce

Ürünün bileşenlerinden herhangi birine alerjiniz varsa Cationorm® MD Sine'yi kullanmayınız.

Bu ürün **diğer göz rahatsızlıklarının tedavisi için uygun değildir.** Sorularınız varsa lütfen doktorunuza veya eczacınıza danışınız.

Aynı zamanda başka bir göz damlası daha kullanıyorsanız, her bir farklı göz damlasının uygulanması arasında en az 5 dakika beklemelisiniz. Cationorm® MD Sine'nin en son uygulanması tavsiye edilmektedir.

Cationorm® MD Sine her çeşit kontakt lensle uyumludur.

#### 3. Cationorm® MD Sine'nin kullanımı

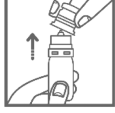
##### GÖZDE KULLANIM.

Önerilen doz rejimi, günde 1 ila 4 kez olmak üzere her göze 1 damladır.

Kullanım talimatları:



- Ellerinizi yıkayın.
- Ürünü ilk kez kullanmadan önce çıkıntıyı çekerek kapağın emniyet belirteç halkasını çıkarın.

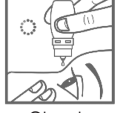


- Kapağı tutarak ve yukarıya doğru çekerek kapağı nazikçe açın
- Şişeyi ilk kez kullanırken, gözünüze yaklaştırmayı, bastırmayı/sıkma ve bir damla damlatmak için gereken zamanı öğrenmek için bir

hazırlık/test yapmanız gerekir. Kapağı çıkardıktan sonra şişeyi bir kağıt havlu veya çöp kutusu üzerinde tutun ve kağıt havluya veya çöp kutusuna şişeden 1-2 damla damlatmak için şişeyi nazikçe sıkın.

Böylece tek bir damla uygulamak için gereken gücü/sıkma oranını görmüş olursunuz ve şişe kullanıma hazır olur.

- Şişede günlük önerilen dozu karşılayacak miktarda ürün vardır.
- Emülsiyonun kontaminasyonuna neden olabileceği için şişenin ucuna dokunmayın.



- Ürünü uygulamak için başınızı arkaya doğru eğin ve şişeyi gözünüzün üzerinde tutun.
- Alt göz kapağınızı hafifçe aşağıya doğru çekin ve yukarı bakın.

- Şişeyi nazikçe ve eşit bir biçimde orta kısmından sıkın ve gözünüzün yüzeyine bir damla damlatın. Şişenin ucuyla gözünüze veya kirpiklerinize dokunmayın.

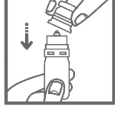
Sıkma ve damlama arasında birkaç saniyelik bir gecikme olabileceğini lütfen unutmayın.

- Çok fazla sıkmayın.
- Gözünüzü birkaç kez kırarak damlanın göz yüzeyinde yayılmasını sağlayın.
- Bitmeye yaklaştığında şişenin sıkılması zorlaşabilir.



- Kullanımdan sonra ve kapağı yerine takmadan önce uçtaki sıvının temizlenmesi için damlalığın ucu aşağı bakacak şekilde şişeyi bir kez sallayın. Bu işlem, sonraki damlayı damlatmadan önce ucu temizlemek için yapılır. Damlalığın ucunu elinizle veya başka bir nesneyle silmeyin.

- Damlalığın ucuna dokunmamaya çalışın. Diğer göze damla damlatmadan önce 3 saniye bekleyin



- Her kullanımdan sonra kapağın şişeye sıkıca takıldığından emin olun.
- Kullanılmadığı zamanlarda şişeyi verilen kutuda saklayın.

**Bu ürünü kullanmaya başlamadan önce lütfen dikkatlice bu KULLANMA TALIMATININ içeriğini okuyunuz.**

Bu kullanma talimatını saklayınız; tekrar okumanız gerekebilir.

Başka sorularınız varsa doktorunuza veya eczacınıza danışınız.

Belirtiler devam ederse doktorunuza danışın.

**Şişenin ilk açıldığı tarihten itibaren Cationorm® MD Sine'yi 3 aydan fazla KULLANMAYIN.**

Açılmış şişenin ilk açılma tarihinden itibaren 3 aydan daha uzun bir süre kullanılması, ürünü yüksek bir kontaminasyon riskine maruz bırakır.

#### 4. Olası yan etkiler nelerdir

Çok nadir durumlarda gözde tahriş, göz ağrısı, gözde yabancı cisim hissi, gözde kızarıklık, göz kaşıntısı, gözlerde sulanma, gözde yanma hissi, geçici olarak bulanık görme, göz kapaklarında iltihaplanma veya göz kapağının şişmesi gibi kısa süreli rahatsızlıklar meydana gelebilir. Bunlar aynı zamanda tipik kuru göz rahatsızlığı belirtileridir. BU BROŞÜRDE LİSTELENMEYEN YAN ETKİLER FARKEDERSENİZ LÜTFEN DOKTORUNUZA VEYA ECZACINIZA BİLDİRİN.

#### 5. Cationorm® MD Sine nasıl saklanır

Şişeyi kendi kutusunda, 30°C'nin altındaki bir sıcaklıkta saklayın.

Rutubetli bir odada saklamayın.

Çocukların göremeyeceği ve erişemeyeceği yerlerde saklayın.

Şişe hasarlı ise kullanmayın.

Kutu üzerinde belirtilen son kullanma tarihinden sonra kullanmayın. İlk açıldığı tarihten sonraki 3 ay içinde kullanın.

**Şişenin ilk açılma tarihini aşağıya not edin :**

Cationorm® MD Sine şunları içerir: mineral yağlar, gliserol, tiloksapol, poloksamer 188, tris-hidroklorür, trometamin, ketalkonyum klorür (katyonik ajan olarak) ve saf su.

Cationorm® MD Sine şişesi 10 ml steril emülsiyon içerir.

**Daha fazla bilgi için lütfen doktorunuz/eczacınız veya [www.santen.eu](http://www.santen.eu) adresinden yerel Santen Ofisiniz ile iletişime geçin.**

CE 0459



STERILE A

# Santen

**Bu kullanma talimatı en son Ekim 2021'de revize edilmiştir.**

#### Açıklama:

Sembol	Üretici	30°C'nin altında saklayınız	İlk açılış tarihinden sonraki 3 ay içinde kullanılmalıdır	Aseptik yöntemlerle sterilize edilmiştir	Parti Numarası	Son Kullanma Tarihi	Kullanım talimatını okuyun	Ürünün steril bariyer sistemi veya ambalajı hasar görmüşse ürünü kullanmayın

Üretici:  
Santen  
1, rue Pierre Fontaine  
Bâtiment Genavenir IV  
91000 Evry-Courcouronnes  
Fransa

Dağıtım:  
Santen GmbH  
Erika-Mann-Straße 21  
80636 München  
Almanya