



Beipackzettel online - ein Service Ihrer Versandapotheke mycare.
Pharmazeutische Fachkräfte unserer Apotheke beraten Sie gern zu Fragen
rund um das Produkt - per E-Mail: service@mycare.de oder per Telefon:
0800-8770120 gebührenfrei. Alle Informationen: www.mycare.de

[Zum Produkt »](#)

DE BITTE LESEN SIE VOR DER ANWENDUNG VON MULTI-GYN LIQUIGEL DIESES INFORMATIONSBLATT SORGFÄLTIG DURCH UND BEWAHREN SIE ES AN EINEM SICHEREN ORT AUF.

Multi-Gyn LiquiGel behandelt vaginale Trockenheit und bringt schnelle Erleichterung

- Hat eine wohltuende und langanhaltende, feuchtigkeitsspendende Wirkung
- Lindert Juckreiz, Brennen und Trockenheit in der Vagina
- Klinisch geprüft
- Zur Anwendung im inneren und äußeren Intimbereich
- Basiert auf natürlichen Inhaltsstoffen
- Hormonfrei

Anwendung

Multi-Gyn LiquiGel ist ideal zur Linderung von vaginaler Trockenheit bei erwachsenen Frauen. Vaginale Trockenheit kann viele Ursachen haben, wie hormonelle Veränderungen (z.B. durch Menopause, Geburt oder Stillen), Medikamente oder Stress. Multi-Gyn LiquiGel lindert Reizungen und Beschwerden durch vaginale Trockenheit, indem sie die natürliche Befeuchtung der Vagina unterstützt. Es hat eine langanhaltende, feuchtigkeitsspendende Wirkung, greift die Vaginalflora nicht an und kann während des Geschlechtsverkehrs verwendet werden, um die natürliche Befeuchtung der Vagina zu unterstützen.

Wie Multi-Gyn LiquiGel wirkt

Multi-Gyn LiquiGel ist eine natürliche, hormonfreie Feuchtigkeitspflege, die auf dem 2QR-Komplex basiert. Es behandelt auf sichere Weise vaginale Trockenheit und Reizungen sanft und effektiv. Multi-Gyn LiquiGel bildet einen haftenden Film auf den Scheidenwänden, für langanhaltende Feuchtigkeit und eine gesunde Vaginalflora. Die regelmäßige Anwendung von Multi-Gyn LiquiGel reduziert Reizungen durch vaginale Trockenheit und kann auch zur Ergänzung der natürlichen vaginalen Befeuchtung während des Geschlechtsverkehrs verwendet werden.

Hinweise zur Anwendung

Bei vaginaler Trockenheit tragen Sie Multi-Gyn LiquiGel mindestens 1x täglich auf oder wann immer Sie Linderung benötigen. Bei Trockenheit des äußeren Intimbereichs (Vulva) können Sie LiquiGel mit dem Finger auftragen. Bitte waschen Sie sich vor und nach jeder Anwendung gründlich die Hände. Für die Anwendung im inneren Intimbereich (Vagina) können Sie den beiliegenden Applikator verwenden.

Bitte beachten!

Wenn Sie nach der Anwendung ein Brennen und/oder Prickeln verspüren, machen Sie sich keine Sorgen. Dies ist normal und wird rasch vergehen.

Warnung

Falls Ihre Beschwerden weiter bestehen oder wiederkehren, kontaktieren Sie bitte Ihre Ärztin bzw. Ihren Arzt.

Multi-Gyn LiquiGel basiert auf natürlichen Inhaltsstoffen

Multi-Gyn LiquiGel basiert auf dem 2QR-Komplex. Es enthält keine Hormone und ist frei von Duftstoffen oder Inhaltsstoffen tierischen Ursprungs.

Inhaltsstoffe

Wasser, 2QR-Komplex* 25%, Glycerin 25%, Betain, Nanthan, Caprylylglycol, Natriumhydroxid, Natriumacetat, Citronensäure, Natriumbenzoat, Kaliumsorbat. * Extrahiert aus Aloe Barbadensis Blattextrakt.

Allergie-Information

Allergische Reaktionen auf die Inhaltsstoffe von Multi-Gyn LiquiGel sind sehr selten. Zur Überprüfung empfehlen wir Ihnen, vor der Anwendung eine geringe Menge auf die Innenseite Ihres Unterarms aufzutragen. Bildet sich eine juckende, gerötete Stelle, raten wir Ihnen von der Anwendung von Multi-Gyn LiquiGel ab.

Nebenwirkungen

Multi-Gyn LiquiGel basiert auf einer natürlichen Formel. Multi-Gyn LiquiGel ist kein Verhütungsmittel und enthält keine Spermizide. Der Einfluss auf die Aktivität von Spermien wurde jedoch noch nicht erforscht. Daher sollte Multi-Gyn LiquiGel nicht in der fruchtbaren Zyklusphase verwendet werden, wenn der Wunsch nach einer Schwangerschaft besteht.

Wechselwirkungen mit Arzneimitteln

Es sind keine Wechselwirkungen mit Arzneimitteln bekannt.

Schwangerschaft und Stillzeit

Es sind keine Gegenanzeigen für die Verwendung von Multi-Gyn LiquiGel während Schwangerschaft und Stillzeit bekannt. Besprechen Sie sich hierzu vor der Anwendung mit Ihrer Ärztin bzw. Ihrem Arzt.

Verträglichkeit mit Kondomen und Pessaren

Multi-Gyn LiquiGel sollte nicht gleichzeitig mit Kondomen verwendet werden. Die Wirkung auf Pessare ist nicht bekannt.

FR VEUILLEZ LIRE ATTENTIVEMENT LA PRÉSENTE NOTICE D'INFORMATION AVANT L'UTILISATION DE MULTI-GYN LIQUIGEL ET CONSERVEZ-LA EN LIEU SÛR.

Multi-Gyn LiquiGel traite la sécheresse vaginale et apporte un soulagement rapide

- Exerce une action hydratante bienfaisante et de longue durée
- Soulage les démangeaisons, la sensation de brûlure et la sécheresse dans le vagin
- Testé cliniquement
- À usage interne et externe
- À base d'ingrédients naturels
- Sans hormones

Utilisation

Multi-Gyn LiquiGel est idéal pour soulager la sécheresse vaginale chez les femmes adultes. La sécheresse vaginale peut avoir de nombreuses causes, telles que variations hormonales (dues par exemple à la ménopause, à l'accouchement ou à l'allaitement), médicaments ou stress. Multi-Gyn LiquiGel soulage les irritations et les troubles dus à la sécheresse vaginale, en favorisant l'humidité naturelle du vagin. Il exerce une action hydratante de longue durée, n'agresse pas la flore vaginale et peut être utilisé pendant les rapports sexuels pour favoriser l'humidité naturelle du vagin.

Comment agit Multi-Gyn LiquiGel

Multi-Gyn LiquiGel est un soin hydratant naturel sans hormones, à base du complexe 2QR. Il traite de manière sûre, en douceur et efficacement la sécheresse vaginale et les irritations. Multi-Gyn LiquiGel forme un film qui adhère à la muqueuse vaginale, assurant une humidité de longue durée et le maintien d'une flore vaginale saine. L'utilisation régulière de Multi-Gyn LiquiGel réduit les irritations provoquées par la sécheresse vaginale ; le gel peut aussi être utilisé pendant les rapports sexuels, en complément de l'humidité naturelle du vagin.

Conseils d'utilisation

En cas de sécheresse vaginale, appliquez Multi-Gyn LiquiGel au moins 1x par jour ou chaque fois que vous avez besoin d'un soulagement. En cas de sécheresse de la zone intime externe (vulve), vous pouvez appliquer LiquiGel avec le doigt. Veuillez vous laver soigneusement les mains avant et après chaque utilisation. Pour une utilisation dans la zone intime interne (vagin), vous pouvez utiliser l'applicateur joint.

Veillez noter !

Si vous éprouvez une sensation de brûlure et/ou de picotement après l'utilisation, ne vous inquiétez pas. Cette sensation est normale et disparaîtra rapidement.

Verträglichkeit mit Tampons und Vaginalspülungen

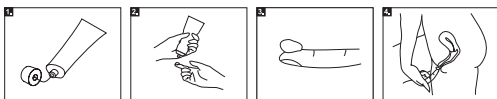
Es wird empfohlen, Multi-Gyn LiquiGel nicht gleichzeitig mit Tampons und Vaginalspülungen zu verwenden. Diese könnten das Multi-Gyn LiquiGel teilweise oder ganz aus der Vagina entfernen und somit den gewünschten Effekt vermindern.

Lagerung

Multi-Gyn LiquiGel sollte zwischen 10°C und 25°C (Zimmertemperatur) gelagert werden. Multi-Gyn LiquiGel für Kinder unzugänglich aufbewahren. Verwenden Sie Multi-Gyn LiquiGel nicht nach Ablauf des Verfalldatums.

Anwendung von Multi-Gyn LiquiGel im äußeren und inneren Intimbereich

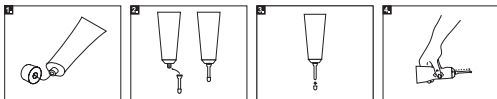
Bei Trockenheit im äußeren Intimbereich (Vulva) können Sie Multi-Gyn LiquiGel mit Ihren Fingern auftragen. Waschen Sie sich immer vor und nach dem Auftragen des Gels die Hände.



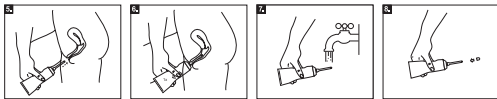
1. Nehmen Sie die Kappe der Tube ab. Mit der Oberseite der Kappe können Sie die Versiegelung vor der ersten Verwendung durchstechen.
2. Nehmen Sie die Tube in eine Hand und halten Sie den Zeigefinger der anderen Hand in die Nähe der Tube, wie auf der Abbildung gezeigt ist. Drücken Sie leicht auf die Tube. Drücken Sie so lange, bis Sie eine ausreichende Menge auf dem Finger haben (siehe Abbildung).
3. Geben Sie auf Ihren Zeigefinger mindestens eine Fingerspitze voll (ca. 2 ml).
4. Tragen Sie das Gel auf den äußeren Intimbereich auf.

Anwendung im inneren Intimbereich

Sie können den speziellen Applikator verwenden. Dieser ist in der Packung enthalten und kann auf die Tube geschraubt werden. Wenn Sie das Gel lieber mit dem Finger auftragen, waschen Sie Ihre Hände und geben Sie mindestens eine Fingerspitze voll auf Ihren Zeigefinger. Führen Sie Ihren Finger in die Vagina ein.



1. Nehmen Sie die Kappe von der Tube. Mit der Oberseite der Kappe können Sie die Versiegelung vor der ersten Verwendung durchstechen.
2. Schrauben Sie den Applikator, der sich in der Packung befindet, auf die Tube.
3. Nehmen Sie die kleine Kappe des Applikators ab.
4. Nehmen Sie die Tube in eine Hand und drücken Sie leicht, bis das Gel vorne aus dem Applikator austritt. Wenn das Gel vorne austritt, wissen Sie, dass der Applikator mit Gel befüllt und einsatzbereit ist. Probieren Sie aus, wieviel Gel austritt, wenn Sie leicht drücken. Sie brauchen mindestens eine Fingerspitze voll Gel (ca. 2 ml).



5. Führen Sie den aufgeschraubten Applikator, wie auf dem Bild gezeigt, in die Vagina ein. Um das Einführen zu erleichtern, können Sie eine kleine Menge Gel auf die Haut im äußeren Intimbereich auftragen. Der Applikator ist kürzer als die Vagina, so dass er die Zervix nicht verletzen kann.
6. Drücken Sie leicht auf die Tube. Sie brauchen mindestens eine Fingerspitze voll Gel. Es gibt jedoch keine Mengenbegrenzung und es besteht kein Risiko, wenn Sie mehr verwenden.
7. Nach der Verwendung können Sie den Applikator auf der Tube lassen und mit warmem Wasser reinigen.
8. Verschließen Sie den Applikator mit der kleinen Kappe.

Im Falle eines schwerwiegenden Vorkommnisses informieren Sie bitte den Hersteller und Ihre Ärztin bzw. Ihren Arzt.

Entsorgung: Das Produkt kann über den Hausmüll entsorgt werden.

Mise en garde

Si vos troubles persistent ou réapparaissent, veuillez contacter votre médecin.

Multi-Gyn LiquiGel est à base d'ingrédients naturels

Multi-Gyn LiquiGel est à base du complexe 2QR. Il ne contient ni hormones, ni parfums, ni ingrédients d'origine animale.

Ingrédients

Eau, complexe 2QR* 25%, glycérine 25%, bêtaïne, gomme de xanthane, caprylyl glycol, lévulinate de sodium, anisate de sodium, acide citrique, benzoate de sodium, sorbate de potassium. * Extrait purifié de feuilles d'aloë barbadensis.

Informations relatives aux allergies

Les réactions allergiques aux ingrédients de Multi-Gyn LiquiGel sont très rares. Pour le vérifier, nous vous recommandons d'en appliquer une petite quantité sur la face interne de votre avant-bras. Si le site d'application démange et rougit, nous vous déconseillons d'utiliser Multi-Gyn LiquiGel.

Effets secondaires

Multi-Gyn LiquiGel est basé sur une formule naturelle. Multi-Gyn LiquiGel n'est pas un contraceptif et ne contient aucun spermicide. Son effet sur l'activité des spermatozoïdes n'a cependant pas encore été étudié. En conséquence, Multi-Gyn LiquiGel ne doit pas être utilisé durant la phase féconde du cycle, en cas de désir d'enfant.

Interactions avec d'autres médicaments

Aucune interaction avec d'autres médicaments n'est connue.

Grossesse et allaitement

Aucune contre-indication à l'utilisation de Multi-Gyn LiquiGel pendant la grossesse et l'allaitement n'est connue. Consultez votre médecin à ce sujet avant l'utilisation.

Tolérance avec les préservatifs et les pessaires

Multi-Gyn LiquiGel ne doit pas être utilisé simultanément à des préservatifs. Son effet sur les pessaires n'est pas connu.

Tolleranza con i tamponi e le docche vaginali

Il est raccomandé de ne pas utiliser Multi-Gyn LiqueGel simultanément à des tampons et des docche vaginali, qui pourraient éliminer Multi-Gyn LiqueGel en tout ou partie du vagin et donc réduire l'effet souhaité.

Conservazione

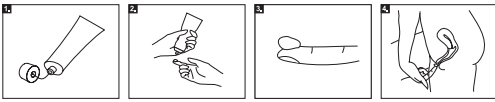
Multi-Gyn LiqueGel doit être conservé à des températures comprises entre 10°C et 25°C (température ambiante).

Tenir Multi-Gyn LiqueGel hors de portée des enfants. N'utilisez pas Multi-Gyn LiqueGel après la date de péremption.

Applicazione di Multi-Gyn LiqueGel nella zona intima esterna ed interna

• Applicazione nella zona intima esterna

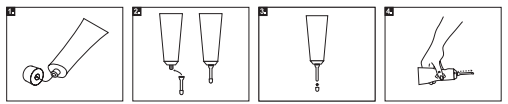
En cas de sécheresse de la zone intima externe (vulve), vous pouvez appliquer Multi-Gyn LiqueGel avec vos doigts. Lavez-vous toujours les mains avant et après l'application du gel.



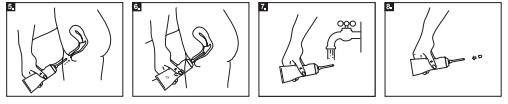
1. Retirez le bouchon du tube. Le dessus du bouchon permet de percer le scellement du tube avant sa première utilisation.
2. Prenez le tube dans une main et tenez l'index de l'autre main à proximité du tube, comme indiqué sur l'illustration. Appuyez légèrement sur le tube. Appuyez jusqu'à ce que vous ayez une quantité suffisante de gel sur le doigt (voir illustration).
3. Déposez sur votre index une quantité au moins égale à la grosseur du bout de votre doigt (environ 2 ml).
4. Appliquez le gel dans la zone intima externe.

• Applicazione nella zona intima interna

Vous pouvez utiliser l'applicateur spécial, qui se trouve dans l'emballage et peut être vissé sur le tube. Si vous préférez appliquer le gel avec le doigt, lavez-vous les mains et déposez sur votre index une quantité au moins égale à la grosseur du bout de votre doigt. Introduisez votre doigt dans le vagin.



1. Retirez le bouchon du tube. Avec dessus du bouchon, vous pouvez percer le scellement du tube avant sa première utilisation.
2. Vissez l'applicateur qui se trouve dans l'emballage sur le tube.
3. Retirez le petit capuchon de l'applicateur.
4. Prenez le tube dans une main et appuyez légèrement jusqu'à ce que le gel sorte au devant de l'applicateur. Lorsque le gel sort au devant de l'applicateur, vous savez qu'il est rempli de gel et prêt à l'emploi. Essayez de voir combien de gel sort lorsque vous appuyez légèrement. Vous avez besoin d'une quantité de gel au moins égale à la grosseur du bout de votre doigt (env. 2 ml).



5. Introduisez l'applicateur vissé dans le vagin, comme indiqué sur l'illustration. Pour faciliter l'insertion, vous pouvez appliquer une petite quantité de gel sur la peau dans la zone intima externe. L'applicateur est plus court que le vagin, afin qu'il ne puisse pas blesser le col de l'utérus.
6. Appuyez légèrement sur le tube. Vous avez besoin d'une quantité de gel au moins égale à la grosseur du bout de votre doigt. Il n'existe cependant aucune limitation de quantité et aucun risque si vous utilisez davantage de produit.
7. Après utilisation, vous pouvez laisser l'applicateur sur le tube et le nettoyer à l'eau chaude.
8. Refermez l'applicateur avec le petit capuchon.

En cas d'incident grave, veuillez en informer le fabricant et votre médecin.

Élimination Le produit peut être éliminé avec les ordures ménagères.

IT LEGGERE ATTENTAMENTE QUESTO FOGLIO INFORMATIVO PRIMA DI UTILIZZARE MULTI-GYN LIQUEGEL E CONSERVARLO IN UN LUOGO SICURO.

Multi-Gyn LiqueGel tratta la disidratazione vaginale e dona un rapido sollievo

- Ha un effetto lenitivo e idratante di lunga durata
- Allevia prurito, bruciore e disidratazione della vagina
- Clinicamente testato
- Per uso interno ed esterno
- A base di ingredienti naturali
- Senza ormoni

Applicazione

Multi-Gyn LiqueGel è ideale per alleviare la disidratazione vaginale nelle donne in età adulta. La disidratazione vaginale può avere molte cause, come cambiamenti ormonali (ad es. menopausa, parto, allattamento), medicinali o stress. Multi-Gyn LiqueGel allevia le irritazioni e il disagio causato dalla disidratazione vaginale stimolando la naturale idratazione della vagina. Ha un effetto idratante di lunga durata, non aggredisce la flora vaginale e può essere utilizzato durante i rapporti sessuali per favorire la naturale umidificazione della vagina.

Come agisce Multi-Gyn LiqueGel

Multi-Gyn LiqueGel è un idratante naturale, privo di ormoni, basato sul complesso 2QR. Tratta in modo sicuro la disidratazione vaginale e le irritazioni in modo delicato ed efficace. Multi-Gyn LiqueGel forma un film adesivo sulle pareti vaginali, per un'idratazione di lunga durata e una flora vaginale sana. L'uso regolare di Multi-Gyn LiqueGel riduce le irritazioni causate dalla disidratazione vaginale e può essere utilizzato anche per integrare la naturale lubrificazione vaginale durante i rapporti sessuali.

Indicazioni per l'applicazione

Per la disidratazione vaginale, applicare Multi-Gyn LiqueGel almeno 1 volta al giorno o quando si necessita di sollievo. In caso di disidratazione della zona intima esterna (vulva), è possibile applicare LiqueGel con un dito. Prima e dopo ciascun utilizzo lavarsi accuratamente le mani. Per l'applicazione nella zona intima interna (vagina) si può utilizzare l'applicatore in dotazione.

Attenzione!

Se si avverte una sensazione di bruciore e/o formicolio dopo l'applicazione, non ci si deve preoccupare. È normale e passerà rapidamente.

Avvertenza

Se i sintomi persistono o si ripresentano, contattare il medico.

Multi-Gyn LiqueGel è a base di ingredienti naturali

Multi-Gyn LiqueGel si basa sul complesso 2QR. Non contiene ormoni ed è privo di fragranze o ingredienti di origine animale.

Ingredienti

Aqua, complesso 2QR* 25%, glicerina 25%, betaina, gomma xantana, glicole caprilico, levulinato di sodio, anisato di sodio, acido citrico, benzoato di sodio, sorbato di potassio.

* Estratto dalle foglie di aloe barbadensis.

Informazioni sulle allergie

Le reazioni allergiche agli ingredienti di Multi-Gyn LiqueGel sono molto rare. Per verifica si consiglia di applicare una piccola quantità di prodotto all'interno dell'avambraccio. Se si forma un'area arrossata e pruriginosa, si consiglia di non utilizzare Multi-Gyn LiqueGel.

Effetti collaterali

Multi-Gyn LiqueGel si basa su una formula naturale. Multi-Gyn LiqueGel non è un contraccettivo e non contiene spermicidi. L'influenza sull'attività spermatica, tuttavia, non è ancora stata studiata. Pertanto, Multi-Gyn LiqueGel non deve essere utilizzato nella fase fertile del ciclo o se sussiste il desiderio di una gravidanza.

Interazioni tra medicinali

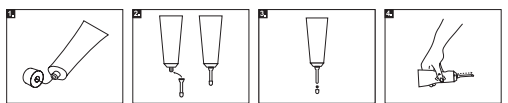
Non sono note interazioni con medicinali.

Gravidanza e allattamento

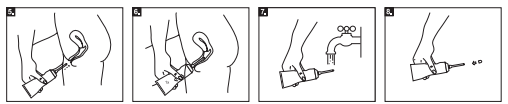
Non sono note controindicazioni all'uso di Multi-Gyn LiqueGel durante la gravidanza e l'allattamento. Parlarne con il medico prima dell'uso.

Compatibilità con preservativi e pessari

Multi-Gyn LiqueGel non deve essere usato in concomitanza con preservativi. L'effetto sui pessari non è noto.



1. Rimuovere il tappo dal tubetto. Con la parte superiore del tappo è possibile perforare il sigillo prima del primo utilizzo.
2. Avvitare l'applicatore, contenuto nella confezione, sul tubetto.
3. Rimuovere il piccolo tappo dell'applicatore.
4. Prendere il tubetto in una mano e premere leggermente fino a quando il gel fuoriesce dall'applicatore. Quando il gel esce dalla parte anteriore, significa che l'applicatore è pieno di gel e pronto per l'uso. Provare quanto gel fuoriesce premendo piano. È necessaria una quantità di gel pari ad almeno un polpastrello pieno (ca. 2 ml).



5. Inserire l'applicatore avvitato nella vagina come mostrato nell'immagine. Per facilitare l'inserimento si può applicare una piccola quantità di gel sulla pelle della zona intima esterna. L'applicatore è più corto della vagina, in modo che non possa lesionare la cervicite.
6. Premere leggermente il tubetto. È necessaria una quantità pari ad almeno un polpastrello pieno di gel. Tuttavia, non c'è alcun limite di quantità e non c'è alcun rischio se si utilizza una quantità maggiore.
7. Dopo l'uso, è possibile lasciare l'applicatore sul tubetto e risciacquarlo con acqua calda.
8. Chiudere l'applicatore con il tappo piccolo.

In caso di gravi episodi si prega di informare il produttore e il medico.

Smaltimento: il prodotto può essere smaltito con i rifiuti domestici.

Only applicable for Switzerland

CH REP	EUMEDIQ AG Grafnauweg 8 CH 6300 Zug, Switzerland www.eumediq.eu	Importeur: Karo Pharma AG Industriestrasse 53 CH 6312 Steinhilfen Switzerland
---------------	--	--

PZN DE: 17931228
PZN AT: 5613049
Pharmacode CH:
7821596

Hergestellt von / Fabricant / Prodotto da:
BioClin BV, Blaak 555, 30111 GB Rotterdam
Niederlande / Pays-Bas / Paesi Bassi

WWW.MULTI-GYN.DE
WWW.MULTI-GYN.AT
WWW.MULTI-GYN.CH

revision date: August 2022



2002391_3
77263108